



Innlandet
fylkeskommune

Kontrollutvalget

19.11.2020

10.00 - 14.00

Folkehelse

Figur 2.1 *Ulike dimensjoner av samfunnsutviklerrollen til regionalt folkevalgt nivå*

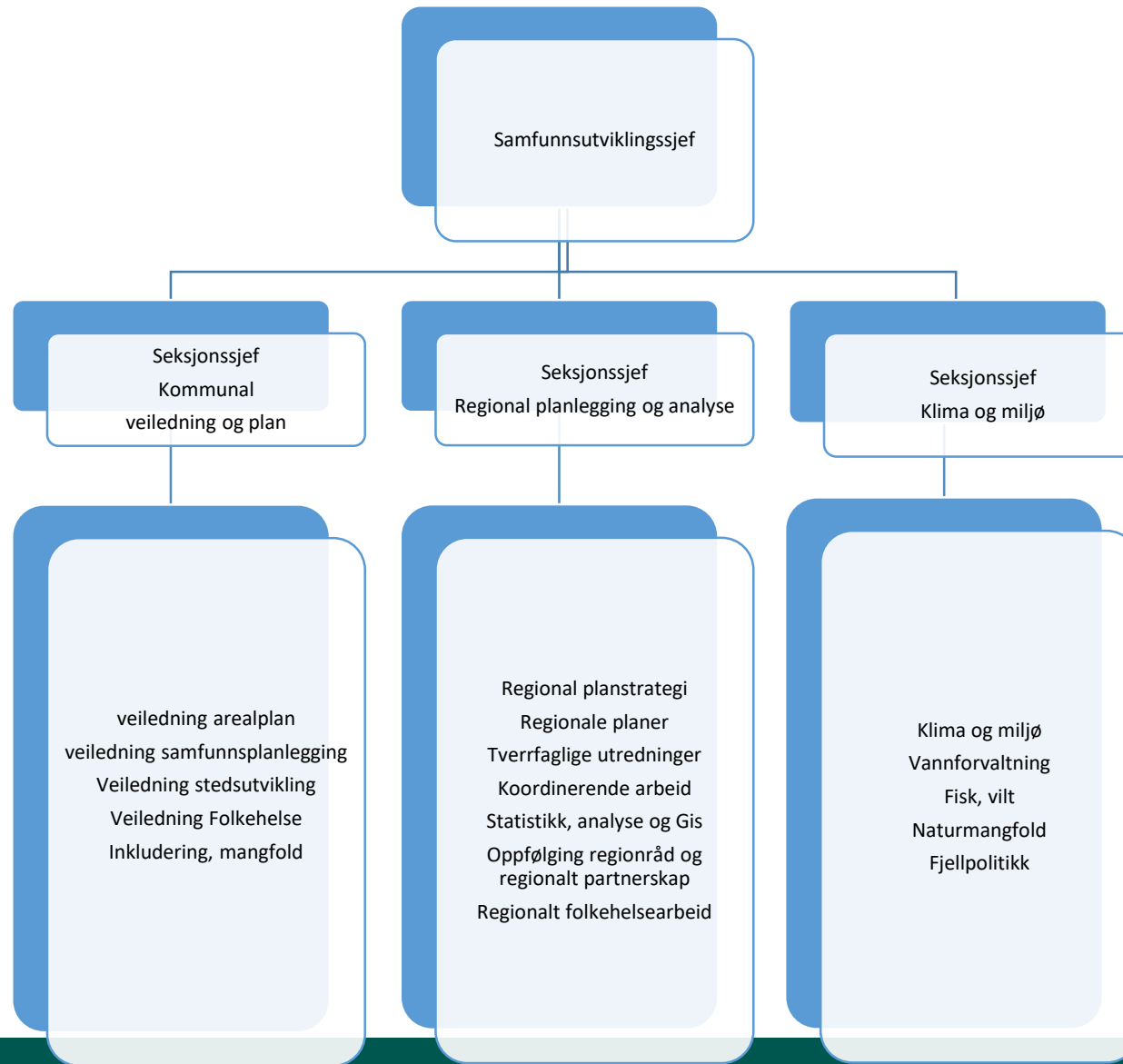
Dimensjoner ved den regionale samfunnsutviklerrollen



Samfunnsutviklingsavdelingen - føringer

- Samfunnsutviklingsavdelingen vil få det overordnede og helhetlige ansvaret for regional utvikling, og det som går på fylkeskommunen som planmyndighet.
- Samfunnsutviklingsavdelingen må sørge for et tverrsektorielt perspektiv i arbeidet
- Samfunnsutviklingsavdelingen skal bidra til at fylkeskommunen opptrer samordnet og ryddig i planprosesser overfor aktører utenfor fylkeskommunen.





Folkehelse i fylkeskommunens tjenester og oppgaver

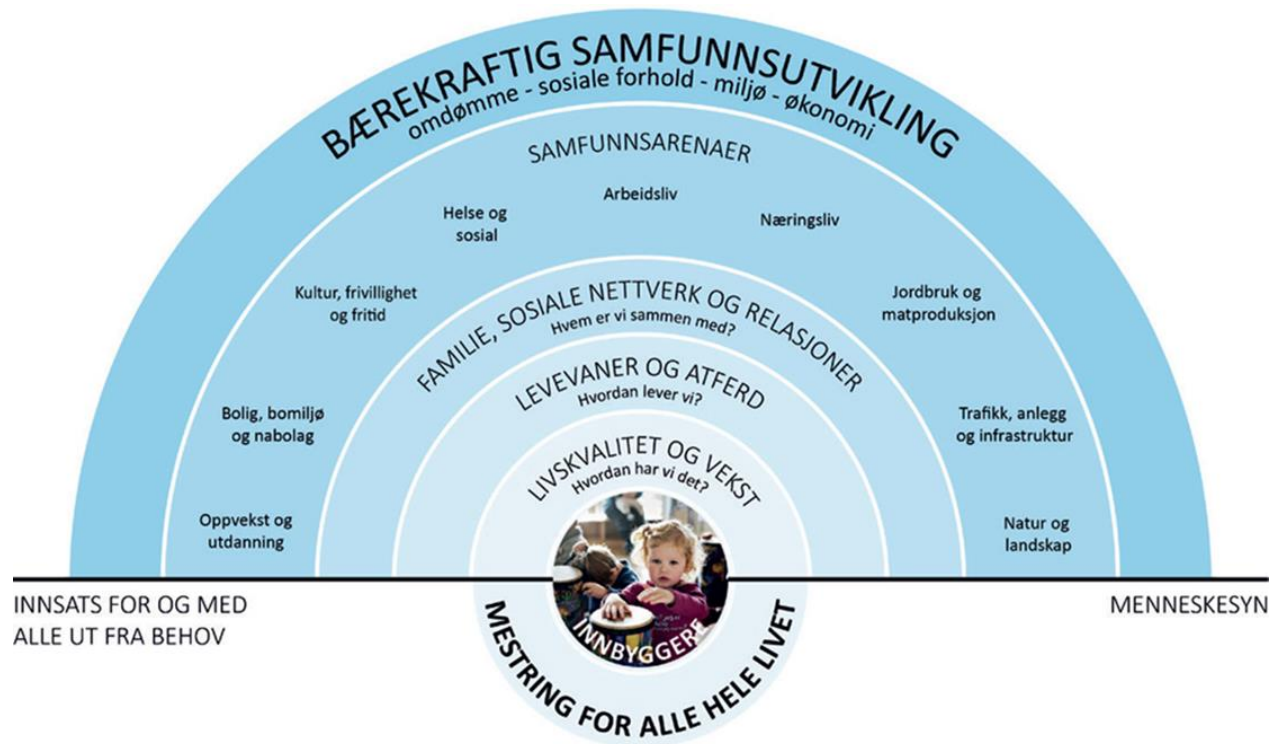
§ 1. Formål

Formålet med denne loven er å bidra til en samfunnsutvikling som fremmer folkehelse, herunder utjevner sosiale helseforskjeller. Folkehelsearbeidet skal fremme befolkningens helse, trivsel, gode sosiale og miljømessige forhold og bidra til å forebygge psykisk og somatisk sykdom, skade eller lidelse.

Loven skal sikre at kommuner, fylkeskommuner og statlige helsemyndigheter setter i verk tiltak og samordner sin virksomhet i folkehelsearbeidet på en forsvarlig måte. Loven skal legge til rette for et langsiktig og systematisk folkehelsearbeid.

- **§ 20. Fylkeskommunens ansvar for folkehelsearbeid**
- Fylkeskommunen skal fremme folkehelse innen de oppgaver og med de virkemidler som fylkeskommunen er tillagt. Dette skal skje gjennom regional utvikling og planlegging, forvaltning og tjenesteyting og tiltak som kan møte fylkets folkehelseutfordringer, jf. § 21 annet ledd.
- Fylkeskommunen skal understøtte folkehelsearbeidet i kommunene, blant annet ved å gjøre tilgjengelig opplysninger i henhold til § 21, jf. § 5 første ledd bokstav a. Fylkeskommunen skal være pådriver for og samordne folkehelsearbeidet i fylket, for eksempel gjennom partnerskap.

HELSE I ALT VI GJØR



Styringssignaler/ føringer for folkehelsearbeidet i fylkeskommunen

Internasjonale

- FNs bærekraftsmål
- WHO



Nasjonale

- Folkehelseloven
- Folkehelsemelding
- Plan- og bygningsloven
- Nasjonale forventninger til kommunal planlegging
- Satsinger som f.eks. Program for folkehelsearbeid, Fiskesprell, Friskliv,
- Nasjonale strategier, retningslinjer (eks. Leve hele livet, Gå og sykkelstrategi, Handlingsplan for friluftsliv)

Regionale

- Regional plan for folkehelse i Oppland 2018 - 2022
- Folkehelsestrategi Hedmark
- Innlandsstrategi
- Regionale planer, strategier og prioriteringer

Samfunnsutvikling for god folkehelse

- Planlegging er et sentralt virkemiddel
- Krever bevissthet rundt påvirkningsfaktorer på helse og hvordan disse fordeler seg i befolkningen.
- Fylkeskommunen skal understøtte kommunene og være pådriver i folkehelsearbeidet i fylket. Dette gjøres bla. gjennom:
 - Kunnskapsbygging i dialog med kommunene (bistand til oversiktsarbeidet, folkehelseundersøkelse i fylket etc.)
 - Veiledning
 - Tilskuddsordninger
 - Legge til rette for samarbeidsarenaer og møteplasser

Regional plan for folkehelse i Oppland gjelder for det geografiske området til 2022, men tiltakene samordnes og integreres med IFK`s øvrige vedtatte regionale planer.

Hovedvisjonen er en samfunnsutvikling som fremmer trivsel, livskvalitet og god folkehelse

Det er opplagt med

- 1. Med folkehelse på dagsorden**
- 2. At alle har god psykisk helse, trivsel og livskvalitet**
- 3. At alle er med**
- 4. At det er enkelt å velge sunt for alle**



Folkehelsestrategi for Hedmark 2018- 2022

FOLKEHELSESTRATEGIER

- ➔ Vi skal prioritere å understøtte kommunene i folkehelsearbeidet
- ➔ Vi skal være en drivkraft i å bygge og formidle kunnskap om hva som påvirker Hedmarksbefolkningens helse
- ➔ Vi skal skape inkluderende læringsmiljø og arbeidsliv, for å bidra til mestring og helse
- ➔ Vi skal sikre at god psykisk helse og mestring er en likeverdig del av folkehelsearbeidet
- ➔ Vi skal legge til rette for et samfunn som fremmer fysisk aktivitet og gode levevaner
- ➔ Vi skal skape god folkehelse gjennom å prioritere tverr-sektorielt samarbeid og god infrastruktur som styrker dette
- ➔ Vi skal arbeide for attraktive nærmiljø som er inkluderende, trygge, robuste, bærekraftige og skaper innbyggerstolthet





Oppland: **Fremme barn og unges psykiske helse og livskvalitet og** **rusforebygging som del av folkehelsearbeidet**

Hedmark: **Ungdomsmedvirkning på regionalt og kommunenivå i** **programmet**

Oppland fylkeskommunen fikk i samarbeid med Høgskolen i Innlandet i 2018 midler fra Norges forskningsråd til Offentlig Phd med fokus på ungdom, god psykisk helse og livskvalitet.

Stipendiaten deltar blant annet i forskergruppe for barn, unge og folkehelse ved Høgskolen i Innlandet, forskningsgruppe for relasjonell velferd og livskvalitet ved NTNU og i referansegruppen til Promenta ved Universitet i Oslo, som er finansiert av Forskningsrådet og skal fremskaffe kunnskap om hvordan vi fremmer god psykisk helse og livskvalitet.

- Fylkeskommunen skal fremme folkehelsen «..innen de oppgaver og med de virkemidler som fylkeskommunen er tillagt. Dette skal skje gjennom regional utvikling og planlegging, forvaltning og tjenesteyting og tiltak som kan møte fylkets folkehelseutfordringer, jf. § 21 annet ledd.»
- Kompetanse og Tannhelse
- Kultur og Kulturarv
- Næringsutvikling
- Fylkesbiblioteket
- Fysisk aktivitet og friluftsliv
- Samferdsel
- Samfunnsutviklingsavdelingen
 - Kommunal Veiledning og Plan
 - Regional plan og analyse
 - Klima, miljø og naturmangfold

Kompetanse

- **Handlingsplan for psykisk helse**

- Fylkestinget vedtok 11.12.2019 følgende: *Fylkestinget ber utvalget for utdanning utarbeide en handlingsplan for psykisk helse. Denne skal bygge på tidligere vedtatte handlingsplan mot selvmord fra Oppland fylkeskommune. I fylkes-budsjettet legges det inn 2 millioner kroner årlig til oppfølging av nåværende og framtidig handlingsplan.*
- Det er nedsatt en arbeidsgruppe som jobber med handlingsplanen for psykisk helse. Arbeidsgruppen er satt sammen av rådgiver fra enhet for skoleutvikling, fagopplæring og elevtjenesten. Arbeidsgruppen har utarbeidet et forslag til handlingsplan og forslaget ble lagt frem for utvalgsmøte 28.10.20. Handlingsplanen skal legges fram til fylkestinget i april 2021.
- Hovedmålgruppe for handlingsplanen er alle ansatte i videregående opplæring som møter elever, lærlinger, lærekandidater og ungdom utenfor opplæring. Parallelt med arbeidet mot hovedmålgruppen skal tiltak til elev/lærling/ungdom/foresatte kartlegges, vurderes og iverksettes. Handlingsplanen skal utarbeides på en digital plattform og gi informasjon om ulike temaer innenfor psykisk helse, som f.eks. forebygging av selvmord, mobbing, rus, spillavhengighet, traumer ol.
- Arbeidsgruppen vil samarbeide med ulike faggrupper etter hvilken tematikk det skal utarbeides planer for.

- **Kompetansepolitikken**

- I overordnede styringsdokumenter som økonomiplanen er et delmål at flere skal gjennomføre og bestå videregående opplæring. Gjennomføre og bestå videregående opplæring betyr at man har større sjanse for deltakelse i arbeidsmarkedet spesielt de som tar fagbrev eller de har større muligheter for videre utdanningsløp dvs skaffe seg høyere utdanning for å komme inn på arbeidsmarkedet.
- **Det er en klar sammenheng mellom kompetanse- arbeid og folkehelse. De med lav eller ingen formell utdanning utgjør den største andelen av de som mottar offentlige ytelser som uføretrygd, arbeidsledighetstrygd m.m**

Tannhelse

- Tannhelsetjenesten er pålagt i henhold til lov om tannhelsetjenesten å jobbe forebyggende. I tråd med folkehelseloven leverer vi tall på tannhelsesituasjonen til kommunene årlig.
- I tillegg har vi stort fokus på folkehelsearbeidet ved utadrettede tiltak som treffer bredt i fylkeskommunens befolkningen. På overordnet nivå har vi samarbeidsavtaler med kommunene, og inviterer til dialogmøter årlig. Her snakker vi om utfordringsbildet for folkehelsen i kommunen og kobler det opp mot tannhelse. I disse møtene er det ledelsen i kommunen og tannhelsetjenesten som har dialog.
- I tillegg har vi samarbeidsavtaler og møter på tjenestenivå:
 - Helsestasjonen årlig. Tema er gode vaner og opplæring av helsesykepleiere slik at de blir trygge på å snakke om tannhelse med barn og unge. I tillegg snakker vi om henvisning fra helsestasjonen til tannklinikken. (Helsestasjonen rapporterer antall henvisninger til kostra.)
 - Barnehager, årlige møter med lederne. Skoler, tannpusseundervisning i 4. trinn, kahoot-undervisning 8. trinn. Videregående skoler, opplæring i munn- og tannstell for helsefagarbeidere. Noen steder stand på «grønn dag» som skolen arrangerer. Pleie-og omsorgstjenesten, tannhelseundervisning for pleiepersonell, utvikling av e-læringsprogram
- Tannhelsetjenesten jobber forebyggende også i møtet med den enkelte pasient i stolen. Individuelle innkallingsrutiner gjør at pasienter med mest tannhelseproblemer kommer hyppigere på tannklinikken. Ved siden av behandling som fylling av hull gis det opplæring i egenomsorg for å bidra til at pasienten i fremtiden kan være bedre rustet til å forebygge plager og behov for tannbehandling.
- Tannhelseresultatene viser liten sosial ulikhet i tannhelse, og Hedmark har i flere år hatt flest barn og unge uten hull i Norge. Oppland har også ligget høyt på denne statistikken. Dette tror vi blant annet skyldes folkehelseiltak som tannpuss i alle 4. klasser, og systematisk arbeid med fokus på forebyggende og helsefremmende tiltak.



Kulturminnevern - -identitet og tilhørighet

Bygger nasjonal identitet – eksempel:

- Nidarosdomen - kroningen
- Vikingskipene var et ledd i byggingen av identitet og tilhørighet i forbindelse med unionsoppløsningen i 1905

• Bygger regional identitet eksempel:

- Maihaugen på Lillehammer – Bjerkebæk Sigrid Undsets hjem
- Domkirkeodden på Hamar - Mjøskastellet - Tolvsteinsringen



Epidemiologi og sykehushistorie

Fysisk aktivitet og friluftsliv

- Tilrettelegge slik at det skal være lett å være fysisk aktiv i hverdagslivet
- Utvikle møteplasser, anlegg, aktivitetsområder i nærmiljøet, ved skoler – der folk bor og oppholder seg.
- «Friluftsliv fra døra» – Legge til rette for nærfriluftslivet. Gjennom skilting/merking av turveier/ turstier, kartlegging og verdsetting av friluftsområder, deltakelse i nasjonalt ferdselsåreprosjekt og vår nye satsing: Dagsturprosjektet.
- Stolpejakt, e-sport, kompetansesarbeid, medvirkning, lavterskeltiltak er andre eksempler på innsatser.

Samferdsel

Samferdsel/mobilitet er viktig for folkehelsen i hovedsak gjennom to dimensjoner:

Mulighet til å delta i samfunnet

For å bedre folkehelsen gjennom mulighet for deltakelse i samfunnet, må flest mulig gjøres i stand til å benytte seg av transporttilbudet og transportinfrastrukturen.

Derfor jobber samferdselsavdelingen med

- Universell utforming av kollektivtrafikken, veier og gater
- Utvikling av kollektivtilbudet
- Utvikling av vegnettet, TT-transport
- Trafikksikkerhet, slik at det blir tryggere å ferdes i trafikken

Fysisk aktivitet

For å bedre den fysiske folkehelsen bør flere gå og sykle mer; spesielt i daglige reiser til jobb, skole og fritidsaktiviteter.

Derfor jobber samferdselsavdelingen med

- Tilrettelegging av infrastruktur (gjøre det «triveligere» og tryggere å gå og sykle), Påvirkningsarbeid.
- Dersom flere, framfor å bruke privatbil, der det er mulig velger å reise kollektivt, gå eller sykle, bidrar det til redusert utslipp av klimagasser, redusert lokalforurensing og mindre arealbruk til parkering.

THIS ONE
RUNS ON FAT
AND SAVES YOU MONEY



THIS ONE
RUNS ON MONEY
AND MAKES YOU FAT



Samfunnsutviklingsavdelingen

- Tverrsektorielt samarbeid internt i fylkeskommunen
- Samarbeid nasjonalt med Helsedirektoratet og Folkehelseinstituttet
- Regionale samarbeidspartnere – Fylkesmannen- KORUS –HINN -
- Samarbeid med kommuner – tilskuddsmidler, kunnskapsbygging, folkehelseundersøkelser, og planarbeid. Skoler- barnehager- frivillige organisasjoner.
- Program for folkehelsearbeid – statlig tilskudd – samarbeid med prosjektkommuner – Ungdomsmedvirkning på regionalt og kommunenivå i programmet
- Friskliv - Statlige midler
- Fiskesprell - Statlige og fylkeskommunale midler
- Deltager i Sunne kommuner – WHO`s nasjonale Healthy CITIES-nettverk
- Økonomi 2020
- Økonomi 2021