

Voksnes læring i Innlandet fylkeskommune – fylkestingsvedtak og implementeringsprosess

Kontrollutvalget

Ole I. Gjerald
Kompetanse og tannhelse
07.10.2021

Fremdriftsplan – utsnitt fra tidslinja vårhalvåret 2021

| | |
|---|--------------|
| Styringsgruppe (orientering) | 22.01.2021 |
| Styringsgruppe (tilbakemelding utkast) | 05.02.2021 |
| Hovedutvalg for utdanning (orientering) | 24.02.2021 |
| Hovedutvalg for utdanning (forankring av høring) | 17.03.2021 |
| Hørings-/informasjonsperiode – Voksnes læring (frist) | → 28.04.2021 |
| Hørings-/informasjonsperiode – PPT (frist) | → 08.05.2021 |
| Saksfremlegg – saksutkast klart til godkjenning | 14.05.2021 |
| Info-/drøftingsmøte med fylkeshovedtillitsvalgte | 21.05.2021 |
| Fylkeskommunedirektøren | 25.05.2021 |
| Utvalg for utdanning | 02.06.2021 |
| Fylkestinget | 17.06.2021 |

Kommunikasjonsplan

Harmonisering av tilbud og organisering for
Voksnes læring

- 1) Innlandet fylkeskommune skal gi et likeverdig og kvalitativt godt tilbud om videregående opplæring og karriereveiledning for voksne, og ivareta den forsterkede kompetansepoltiske rollen som er tillagt fylkeskommunene. Det er et overordnet mål å tilrettelegge for at flere fullfører videregående opplæring og høyere utdanning i Innlandet.
- 2) Voksnes læring i Innlandet fylkeskommune organiseres med ni selvstendige kompetanse og karrieresenter som har direkte styringslinjer i tråd med modell A2.
 - a. Sentrene lokaliseres i Elverum, Gran, Gjøvik, Hamar, Kongsvinger, Lillehammer, Nord Aurdal, Sel og Tynset.
 - b. Sentrene kan lokaliseres i tilknytning til videregående skoler.
 - c. Fylkesdekkende senter for nettundervisning ved Trysil videregående skole videreføres som en selvstendig enhet.
- 3) Karrieresenter Hedmark utvikles som egen enhet. Kompetansen og ressursene som er i senteret videreføres og integreres i de øvrige sentrene som en del av harmoniseringsprosessen.
- 4) Kompetanse- og karrieresentrene skal ha en av en felles oppgaveportefølje. Ut over lovpålagte oppgaver skal de:
 - a. Tilby karriereveiledning til innbyggere.
 - b. Drive nettverksutvikling, motivasjonsarbeid, rekruttere og innhente kompetansebehov.
 - c. Etablere regionale kompetanseforum som sikrer god samordning og felles prioriteringer.
 - d. Styrke og koordinere rådgivingstjenesten i det 13-årige skoleløpet.

Nærmere detaljer om oppgaveporteføljen for voksnes læring legges fram for hovedutvalg for utdanning som egen sak.

- 5) Fylkestinget ber fylkeskommunedirektøren ta initiativ til å utarbeide en strategi for desentralisert høyere utdanning, i samarbeid med høyskolesentrene og utdanningsinstitusjoner på fagskole-, høyskole og universitetsnivå i Innlandet.
- 6) Fylkeskommunens økonomiske bidrag til desentral høyere utdanning avklares i forbindelse med fylkesbudsjett, og i tråd med bevilgninger over statsbudsjettet.
- 7) Fylkeskommunedirektøren bes starte arbeidet med innføring av ny struktur for voksnes læring. Bemanningmessige konsekvenser skal drøftes og håndteres i henhold til gjeldende lov- og avtaleverk. Arbeidet må gjøres i god tid før endringer iverksettes.
- 8) Organiseringen evalueres innen utgangen av 2025.

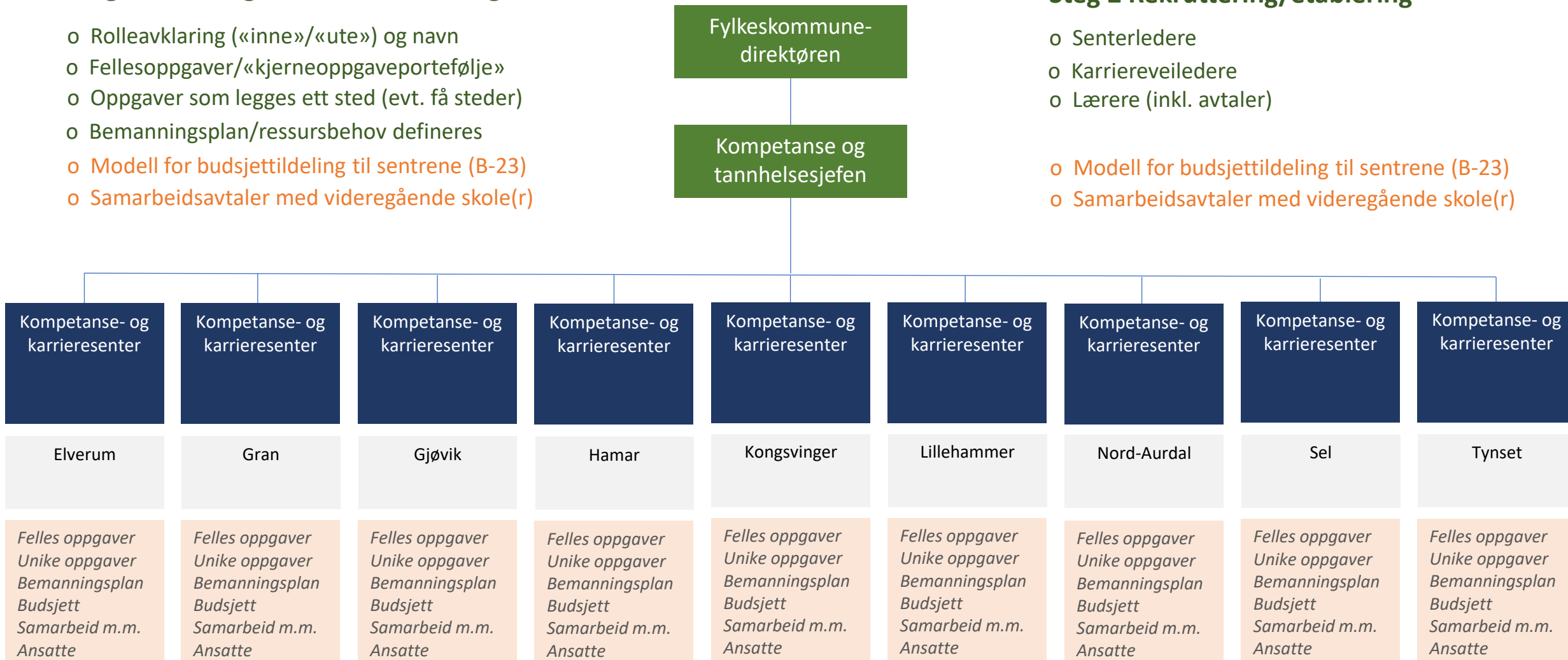
Steg 1 Grunnlag for senteretablering

- o Rolleavklaring («inne»/«ute») og navn
- o Fellesoppgaver/«kjerneoppgaveportefølje»
- o Oppgaver som legges ett sted (evt. få steder)
- o Bemanningsplan/ressursbehov defineres
- o Modell for budsjettildeling til sentrene (B-23)
- o Samarbeidsavtaler med videregående skole(r)

Steg 2 Rekruttering/etablering

- o Senterledere
- o Karriereveiledere
- o Lærere (inkl. avtaler)

- o Modell for budsjettildeling til sentrene (B-23)
- o Samarbeidsavtaler med videregående skole(r)



| Dato/frist | Oppgave/milepæl | Involvering | Vedtak/beslutning/råd |
|----------------|--|------------------------------------|--|
| 02.09.2021 | Kontrollutvalget i Innlandet fylkeskommune Orienteringer (rektormøte, ledermøte) | Ledergruppa | |
| 07.09. 2021 | Mandat for implementeringsarbeidet avklares i ledermøtet/styringsgruppa (inkl. interne ressurser). | Ledergruppa | Kompetanse og tannhelsesjefen |
| September 2021 | Referanse-/arbeidsgruppe med dir. involverte rektorer etableres, og temaet løftes også inn igjen i rektorsamlingen 29.–30. sept. | Ledergruppa Rektorene | |
| 29.09.2021 | Implementeringsarbeidet orienteres om i informasjons- og drøftingsmøtet med fylkeshovedtillitsvalgte. | Hovedtillitsvalgte | Løpende orienteringer |
| 07.10.2021 | Implementeringsarbeidet orienteres om i Kontrollutvalget. | Ledergruppa | Kontrollutvalget |
| Oktober 2021 | Kompetanse- og karrieresentra i Innlandet – skrivefrist for politisk sak om samlet oppgaveportefølje. | Ledergruppa, hovedtillitsvalgte | Hovedutvalg for utdanning, 17.11.2021 |
| Høst 2021 | Kriterier for budsjettildeling til voksnes læring i Innlandet avklares. Grunnfinansiering (innbyggere, ledelsesstr., FDV m.m.) + utjevning. | Ledergruppa | Kompetanse og tannhelsesjefen |
| Høst 2021 | Fylkeskommunens økonomiske bidrag til desentral høyere utdanning avklares i forbindelse med fylkesbudsjett, og i tråd med bevilgninger over statsbudsjettet. | | Fylkeskommunedirektøren Kompetanse og tannhelsesjefen |

| Dato/frist | Oppgave/milepæl | Involvering | Vedtak/beslutning |
|----------------------------|--|------------------------------------|----------------------------------|
| Høst 2021 (vinter 2022) | Ledere for kompetanse- og karrieresenterne rekrutteres. Ledernetverket etableres med faste ledermøter ledet av enhetsleder for voksnes læring. | Ledergruppa, hovedtillitsvalgte | Kompetanse og tannhelsesjefen |
| Høst 2021/ vinter 2022 | Prosess for etablering av avtaler med de videregående skolene. Særlig involvering av referansegruppa (rektor-/ledergruppa). | | Kompetanse og tannhelsesjefen |
| Høst 2021/ vinter 2022 | Avklare rolle og organisering til fylkesdekkende senter for nettundervisning ved Trysil videregående skole (jf. vedtak om at senteret skal opprettholdes som selvstendig enhet). | | Kompetanse og tannhelsesjefen |
| Vinter 2022 | Rekruttering av medarbeidere til kompetanse- og karrieresenterne starter opp. | | Kompetanse og tannhelsesjefen |
| Vinter 2022 | Lokale kompetanseforum etableres i tilknytning til hvert kompetanse- og karrieresenter. | | Kompetanse og tannhelsesjefen |
| | | | |

Fremdrifts-/milepælsplan 2021

| Oppgave/beslutning | Uke 38 | Uke 39 | Uke 40 | Uke 41 | Uke 42 | Uke 43 | Uke 44 | Uke 45 | Uke 46 | Uke 47 | Uke 48 | Uke 49 | Uke 50 | Uke 51 | Uke 52 |
|--|--------|--------|--------|--------|--------|--------|--------|--------|--------|--------|--------|--------|--------|--------|--------|
| Mandat for implementeringsarbeidet avklares i ledermøtet/styringsgruppa. | | | | | | | | | | | | | | | |
| Ledersamling (13.-14.09.2021) | | | | | | | | | | | | | | | |
| Referanse-/arbeidsgruppe med dir. involverte rektorer etableres. | | | | | | | | | | | | | | | |
| Fremdriftsplan for implementeringsarbeidet orienteres om i informasjons- og drøftingsmøtet. | | | | | | | | | | | | | | | |
| Kompetanse- og karrieresentra – skrivefrist for politisk sak om samlet oppgaveportefølje. | | | | | | | | | | | | | | | |
| Kriterier for budsjettildeling til voksnes læring i Innlandet avklares. | | | | | | | | | | | | | | | |
| Fylkeskommunens økonomiske bidrag til desentral høyere utdanning avklares (jf. statsbudsjettet). | | | | | | | | | | | | | | | |
| Ledere for kompetanse- og karrieresenterne rekrutteres (H21/V22). | | | | | | | | | | | | | | | |
| Ledernetverket etableres med faste ledermøter ledet av enhetsleder for voksnes læring. | | | | | | | | | | | | | | | |
| Etablering av avtaler med de videregående skolene. | | | | | | | | | | | | | | | |
| Informasjons- og drøftingsmøter (datoer) | | | | | | | | | | | | | | | |

Eksempel på flytskjema til godkjenning i styringsgruppa (kompetanse og tannhelsesjefens ledergruppe)

Rekrutteringsarbeid og personalhåndtering – tett dialog med HR-sjefen fremover



- Vurdere kompetansekrav for ledere: Avklare om kompetansekrav til ledere i videregående skoler også gjelder for denne type virksomhet.
- Utarbeide oversikt over konkret kompetansebehov i det enkelte kompetanse og karrieresenter vurdert opp mot oppgaver og delegasjonsfullmakt m.m.
- Utarbeide bemanningsplan for hvert kompetanse og karrieresenter.
- Ansattes rettigheter og behovet for evt. nedbemanning/overføring av ansatte til andre enheter avklares.
- Konsekvenser og avklaringer for ansatte i videregående skoler som i dag også har oppgaver i SVL.
- Opprette samarbeidsavtaler om lærerkrefter m.m. mellom kompetanse- og karrieresentrene og VGS (og avklare felles disponering av lærere, merkantilt personell og avtale om disponering av lokaler i skolene).

Innlandet fylkeskommune skal gi et likeverdig og kvalitativt godt tilbud om karriereveiledning og videregående opplæring for voksne

Hovedfunksjonene som trekkes frem i saksfremlegget/vedtaket:

1. Videregående opplæring for voksne:

- Tilrettelegge og levere opplæring slik at individet opplever mestring og godt læringsutbytte.
- Tilrettelegge tilbud i samsvar med den enkeltes livssituasjon, forutsetninger, evner og behov. Dette er i første rekke knyttet til tid, sted, lengde, progresjon og at opplæringen bygger på den voksnes formal- og realkompetanse. Fylkeskommunen kan strekke opplæringen ut over lengre tid for å gi den voksne mulighet til å kombinere opplæringen med arbeid eller omsorgsoppgaver.
- Opplæringen for voksne både på videregående nivå og nivået under skal ses i sammenheng.
- Drifte og gjennomføre karriereveiledning og opplæring for voksne i helseinstitusjoner for rus og psykiatri.

2. Karriere- og studieveiledning:

- Systematisere og gi et helhetlig og profesjonelt tilbud om karriereveiledning tilgjengelig i alle regioner og for hele befolkningen.
- I ny lov om integrering (integreringsloven), har fylkeskommunen fått et større ansvar for karriereveiledning enn tidligere. Ny lov gir blant annet innvandrere rett og plikt til å gjennomføre karriereveiledning tett opp til bosetting.

3. Styrking og koordinering av rådgivingstjenesten i det 13-årige skoleløpet:

- Her er det behov for utdyping.



4. Tilrettelegging for desentral fagskole/høyere utdanning.

- Innlandet fylkeskommune skal uavhengig av modell og rolle være en pådriver for at innbyggere har tilgang til gode desentrale studier.
- Skal utredes i egen sak: Fylkestinget ber fylkeskommunedirektøren ta initiativ til å utarbeide en strategi for desentralisert høyere utdanning, i samarbeid med høyskolesentrene og utdanningsinstitusjoner på fagskole-, høyskole og universitetsnivå i Innlandet.

5. Nettverksutvikling og innhenting av kompetansebehov.

- Drifte regionale kompetanseforum med regelmessige møter mellom kommuner, lokalt NAV, en videregående skole i regionen, daglige ledere i interkommunale politiske råd og representant for næringslivet. Foraene skal skape gode rammebetingelser for arbeidet lokalt ved å sette kompetanse inn i en strategisk sammenheng, bidra til samarbeid, gi innspill til politikkutvikling og utvikle arenaer for kompetanseutvikling, erfaringsutveksling og gjennomføring av studier.
- Mandatet innebærer at fylkeskommunen må ha god kjennskap til regionalt nærings- og arbeidsliv, og koordinere samarbeidet med relevante regionale aktører.
- Skal fylle den utvidede rollen som regional samfunnsutvikler. Sentrene vil få en aktiv rolle i samhandlingen med kommunene, arbeids- og næringsliv, utdanningstilbydere og andre viktige kompetansepolitiske aktører.
- Skal legge til rette for at arbeidslivet i regionene får bedre tilgang til den kompetansen arbeids- og næringslivet trenger. Voksnes læring vil være et viktig verktøy for å imøtekomme denne forventningen.
- Sentrene må være lett tilgjengelige for næringslivet og utdanningstilbydere slik at samhandlingen mot disse miljøene blir god.

6. Motivasjon og rekruttering.

- Kompetansepartnerskapet i Innlandet skal støtte opp om det lokale kompetansepolitiske arbeidet i regionene i Innlandet.

