

Kontrollutvalget i Gausdal kommune

09.02.2021



Det handler ikke om å ikke være robust nok – det handler om å ha det trygt nok



Å gi støtte til den
som krenkes er
alltid en del av det
å gripe inn.

- <https://www.youtube.com/watch?v=mkEUBOqgrjY>

Rolle og mandat

Ombud – «bidra til å fremme bestemte hensyn og interesser i samfunnet, og har en faglig uavhengighet fra øvrige forvaltningen»

Nasjonalt Mandat fra UDIR 2018

- Mobbeombudet skal støtte og veilede barn, elever og foreldre slik at disse får ivaretatt sine rettigheter til et godt psykososialt miljø i barnehage og grunnskole.
- Mobbeombudet skal i samarbeid med elev- og lærlingeombudet i sitt fylke, bidra til at elever og lærlinger får ivaretatt sine rettigheter til et godt psykososialt miljø i videregående opplæring.
- Oppgaver
 - Støtte og veilede barn, elever og foreldre i saker om psykososialt miljø
 - Jobbe forebyggende med informasjon og opplæring
 - Skape dialog og bidra til god tverrfaglig oppfølging
 - Bidra til dokumentasjon og erfaringsdeling i fylket og nasjonalt
 - Støtte elev- og lærlingeombudet i arbeid med psykososialt miljø



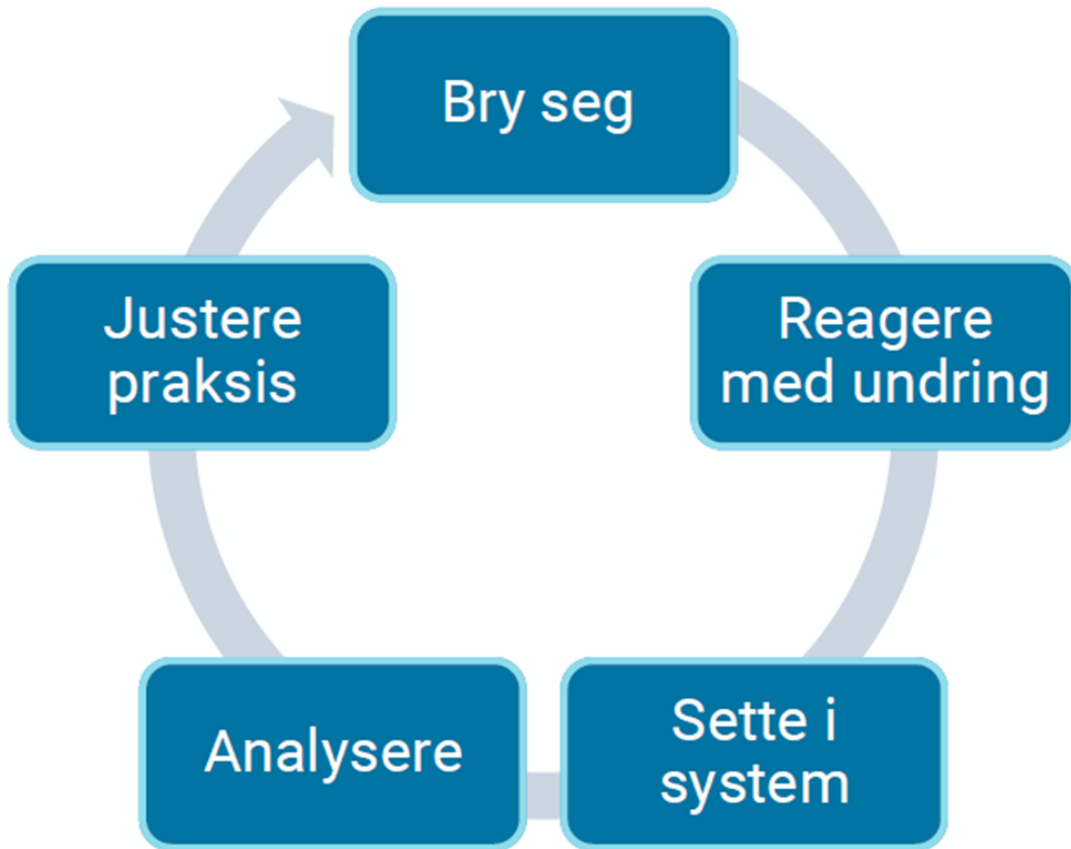
Fra 1. januar 2021:

Nye bestemmelsene i barnehageloven om barns rett til et trygt omsorgs- og læringsmiljø

- **§ 41 Nulltoleranse og forebyggende arbeid**

Barnehagen skal ikke godta krenkelser som for eksempel utestenging, mobbing, vold, diskriminering og trakassering. Alle som arbeider i barnehagen, skal gripe inn når et barn i barnehagen utsettes for slike krenkelser.

§ 42 *Plikt til å sikre at barnehagebarna har et trygt og godt psykososialt barnehagemiljø* (aktivitetsplikt)



Alle som arbeider i barnehagen har ei plikt til å følge med på hva som skjer og gripe inn om de ser krenkelser.

Opplæringsloven kap 9A

§ 9 A-2. Alle elevar har rett til eit trygt og godt skolemiljø som fremjar helse, trivsel og læring



§ 9 A-3. Nulltoleranse og systematisk arbeid
Skolen skal ha nulltoleranse mot krenking som mobbing, vald, diskriminering og trakassering.

§ 9 A-4. *Aktivitetsplikt for å sikre at elevar har eit trygt og godt psykososialt skolemiljø*

§ 9 A-5.

Skjerpa aktivitetsplikt dersom ein som arbeider på skolen, krenkjer ein elev

Hvordan vi har det sammen med andre!

- Vennskap og relasjoner
- Relasjon lærer/elev
- Normer og regler
- Samarbeid og foreldreinvolvering
- Hvordan vi har det sammen!

Å gi støtte til den som krenkes er alltid en del av det å gripe inn.

• **27 300**

• **37,1 %**

Fra 2019

NULLTOLERANSE

- Tradisjonell mobbing
- Relasjonell mobbing
- Digital mobbing

Dette må vi kunne mer om!

Definisjon

- Fysiske eller sosiale negative handlinger, som utføres gjentatte ganger over tid av en person eller flere sammen, og som rettes mot en som ikke kan forsvare seg i den aktuelle situasjonen (Erling Roland, 2014)

- - Handlinger av barn og/eller voksne som hindrer opplevelsen av å høre til, å være en betydningsfull person i fellesskapet og muligheten til medvirkning (Ingrid Lund, 2015).**



Mine anbefalinger

Sammenstilte erfaring etter to år (aug. 2020) som mobbeombud

- Besøk i 21 av 26 kommuner i Oppland
- Tett på, og over tid, i 61 enkeltsaker
- Samarbeid, temadrøfting, sak- og tiltaksarbeid med mange skoler, barnehager, ombudskollegaer og ulike fagmiljø

Sikre kunnskap om mobbing og utenforskapet

- Vi har ikke flere unger å ofre i påvente av at tematikken og regelverket skal forstås og etterleves.
- Der det er folk er det mobbing!



Start med samarbeid og relasjonsarbeid tidlig, både for voksne og unger.



Omgangskretsen etableres ofte i barnehagealder.

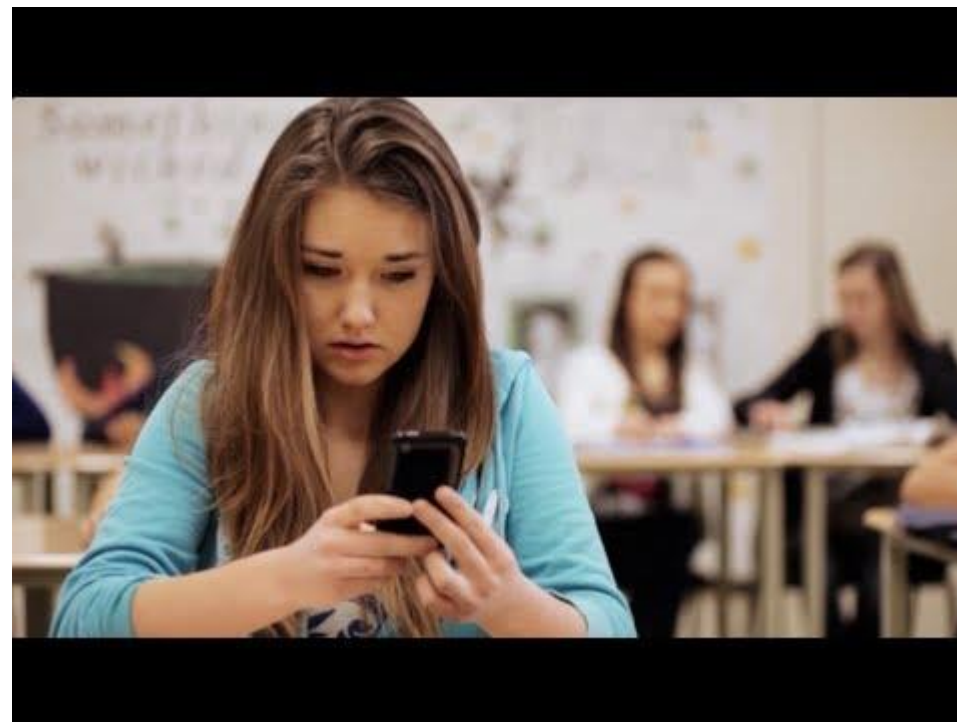
Vær oppmerksom på alle overganger. Ikke bare de organisatoriske, men også naturlige overganger i barns liv.

I mange av sakene på ungdomstrinnet kommer det fram at dette startet i fjerde/femte klasse.



Vær nysgjerrig på det du ser, og på endringer i gruppa.

Hva ligger bak plutselig endringer i gjengen eller i aktivitet i friminutt.



Tiltakene må være mer treffsikre


Erfaringene viser at tiltakene skolene setter inn ofte er generelle, utydelige og uklare i forhold til problemet.

Be om hjelp

Det er ikke gitt at alle alltid kan avdekke eller identifisere hva som skjer i barne- eller ungdomsgruppen. Men har du en mistanke, be om hjelp.

Tro på det som blir fortalt





Erling Roland; «Evnen til å forebygge, se det usynlige og til å gripe inn blir styrket av kunnskap!»



Kilder

- Ingrid Lund m fl. Hele barnet, hele løpet. Mobbing i barnehagen, 2015
- Ingrid Lund og Anne Helgesen, Mobbing i barnehagen, 2016
- Ella Idsøe og Pål Roland, Mobbeadferd i barnehagen, 2018
- Elevenes psykososiale miljø, Ingunn Eriksen og Selma Lyng, 2018
- UDIR samling, Mobbeombud i Oslo Kjerstin Owren, 2019
- Dag Nordanger, foredrag Stadped høst 2018
- Nettkurs; inkluderende læringsmiljø UDir
- Mobning Sociale prosesser på Afveje, Jette Kofoed og Dorte Marie Søndergaard

Med vennlig hilsen Eva Bueie Nygård,
Mobbombud i Innlandet
eva.bueie.nygard@innlandetfylke.no Tlf 404 08 611

